



## PORTE OUVERTE

*Venez  
découvrir l'avenir  
de nos parcs et  
espaces verts*

PAGE 2  
Cahier loisirs

Mot de la mairesse  
PAGE 2

Cahier loisirs  
PAGE 11



## Mot du conseil

L'été est à nos portes. À l'image de notre ville et de son slogan **Ta nature m'inspire**, la population est invitée à profiter pleinement de la belle saison **dans l'parc!** Tout près de chez vous, une foule d'événements rassembleurs vous y attendent, pensés pour tous les âges et tous les goûts.

La sécurité dans nos rues demeure une priorité souvent exprimée par la population. Notre **Politique de traitement des demandes d'intervention en sécurité routière et en mobilité active** permet aux citoyennes et citoyens de nous signaler les problématiques observées dans leur quartier et proposer des pistes d'intervention. La politique ainsi que le formulaire requis sont disponibles sur le site Internet de la Ville.

Par ailleurs, à la suite de demandes citoyennes, le conseil a autorisé l'installation de mesures d'atténuation de la vitesse dans des secteurs jugés problématiques, ainsi que la mise en place du programme « Dans ma rue, on joue ! » sur un tronçon de la rue Prince-Arthur.

### Au plaisir de vous rencontrer cet été!

Pour le conseil municipal,  
Mélanie Villeneuve



*Ta nature m'inspire!*



**MÉLANIE VILLENEUVE**  
Mairesse  
mvilleneuve@opark.ca

## Vos conseillers municipaux



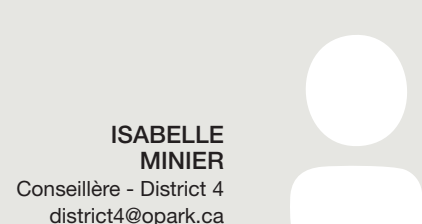
**CARL HURTUBISE**  
Conseiller - District 1  
district1@opark.ca



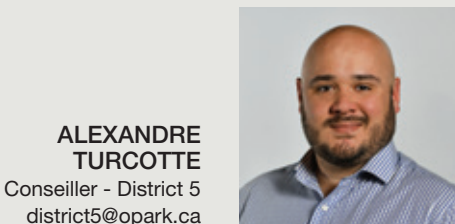
**SYLVAIN MORIN**  
Conseiller - District 2  
district2@opark.ca



**MARC GIRARD ALLEY**  
Conseiller - District 3  
district3@opark.ca



**ISABELLE MINIER**  
Conseillère - District 4  
district4@opark.ca



**ALEXANDRE TURCOTTE**  
Conseiller - District 5  
district5@opark.ca



**NATACHA THIBAUT**  
Conseillère - District 6  
district6@opark.ca

### INFO OTTERBURN PARK

Dépôt : ISSN 1201-8961  
Bibliothèque nationale du Québec  
Bibliothèque nationale du Canada

Publié 4 fois l'an  
par la Ville d'Otterburn Park  
Tirage : 4390

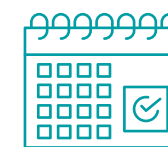
Numéro principal : 450 536-0303  
Télécopieur : 450 467-8260  
[www.opark.ca](http://www.opark.ca)  
Courriel : [info@opark.ca](mailto:info@opark.ca)

Rédaction / Coordination : Service des communications  
Conception et mise en page : Anie Massey | Graphisme  
Impression : Groupe Audaz

## CALENDRIER

### Tenue des séances ordinaires du conseil municipal

Les séances ordinaires du conseil municipal pour l'année 2026 se tiendront dans la grande salle du Centre culturel et communautaire de la Pointe-Valaine, située au 85, rue d'Oxford à Otterburn Park. De plus, toutes ces séances ordinaires du conseil auront lieu le 3<sup>e</sup> lundi de chaque mois, à l'exception des séances du mois de mai (4<sup>e</sup> lundi) et de décembre (2<sup>e</sup> lundi).



DATE	HEURE
25 mai	
15 juin	
20 juillet	
17 août	19 h 30
21 septembre	
19 octobre	
16 novembre	
14 décembre	

## COMPTE DE TAXES 2026

### DATES DES VERSEMENTS

25 mai  
6 juillet  
18 août  
28 septembre

Un seul état de compte pour les taxes municipales impayées vous sera envoyé après le 4<sup>e</sup> versement de l'année. Il est possible d'effectuer votre paiement de façon électronique par le biais du site Internet de votre institution financière. Il suffit d'inscrire la Ville d'Otterburn Park comme fournisseur. Le numéro de référence à utiliser correspond au numéro de matricule indiqué sur vos 4 coupons de paiement détachables au bas de votre compte de taxes. Vous devez entrer tous les chiffres sans le F, ni espace.

## Consultez votre compte de taxes municipales en ligne

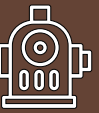
Il est maintenant possible de consulter votre compte de taxes municipales en ligne, en quelques clics. Une solution simple, pratique et écologique qui vous permet d'accéder rapidement à l'information dont vous avez besoin, au moment qui vous convient.

La taxe foncière est imposée à chaque propriétaire d'immeuble en fonction de la valeur inscrite au rôle d'évaluation. La Ville applique également des tarifications pour différents services municipaux, notamment l'approvisionnement en eau potable, l'assainissement des eaux et la gestion des matières résiduelles.

Bien que les comptes de taxes continuent d'être acheminés par la poste au début de chaque année (vers la fin janvier), ce nouvel outil en ligne vous offre un accès rapide à votre compte, incluant les montants dus, les échéances de paiement ainsi que les détails liés à votre propriété.

**Nous vous invitons à profiter de ce service en ligne pour une gestion simplifiée de votre compte de taxes. Rendez-vous au [OPARK.CA](http://OPARK.CA) pour vous inscrire.**





# Restez informé(e)s en tout temps!

Inscrivez-vous dès maintenant au système d'alerte municipale d'Otterburn Park pour recevoir sans délai les avis importants.

Le système d'alerte est utilisé uniquement lors de situations majeures qui touchent la plus grande partie de la population d'Otterburn Park.

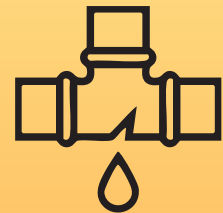
Par exemple :

- un déversement
- une fuite d'eau majeure
- un avis de sécurité généralisé

Lorsqu'une situation est localisée à un secteur précis, l'information est plutôt diffusée par les canaux habituels (Info-Travaux, site Web, médias sociaux).



Scannez le code QR et suivez les instructions pour vous inscrire dès aujourd'hui.



## Foyers extérieurs



Les foyers extérieurs sont autorisés sur le territoire de la ville d'Otterburn Park dans le cas exclusif d'une «habitation unifamiliale isolée», un seul appareil est autorisé par terrain et celui-ci doit se conformer aux exigences suivantes :

- Le foyer extérieur doit être muni d'une cheminée et d'un pare-étincelles.
- Il doit être installé dans la cour arrière ou latérale, à une distance de 3m (9' 8") de la limite de la propriété et de 3m (9' 8") de tout bâtiment.
- Le foyer doit respecter une hauteur maximale de deux (2) mètres incluant la cheminée.

Seuls les matériaux suivants sont autorisés pour un foyer extérieur :

- La pierre
- La brique
- Les blocs de béton architecturaux
- Le pavé imbriqué

Le métal breveté et conçu spécifiquement à cet effet

Il est permis d'allumer, d'alimenter ou de maintenir allumé un foyer seulement entre 19 h et 2 h pour la période s'échelonnant du 1<sup>er</sup> mai au 31 octobre de chaque année. En dehors de cette période, les feux sont autorisés en tout temps.

## POULES

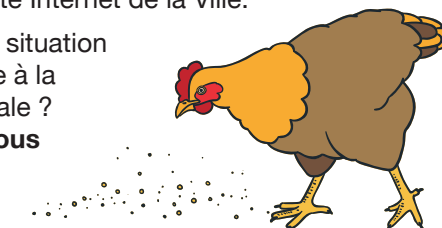
À l'approche de la saison estivale, voici un rappel de la réglementation en matière de poules urbaines. La garde de poules est autorisée en milieu urbain et peut se faire uniquement sur un terrain où une habitation unifamiliale isolée est érigée.

- Un minimum de deux (2) poules et un maximum de trois (3) poules sont autorisés par terrain.
- Tout coq est interdit.
- Les poules en milieu urbain doivent être gardées en permanence à l'intérieur d'un poulailler ou d'un parquet extérieur.
- L'obtention préalable d'un permis de construction pour le poulailler est obligatoire.

Le certificat d'autorisation pour la garde de poules couvre la période du 1<sup>er</sup> mai de l'année en cours jusqu'au 30 avril de l'année suivante. Nous vous invitons à vous assurer que votre certificat d'autorisation est valide pour procéder à la garde de poules ou de procéder à son renouvellement sur le site Internet de la Ville.

Vous êtes témoin d'une situation qui pourrait être nuisible à la santé humaine ou animale ?

**Communiquez avec nous au 450 536-0303.**

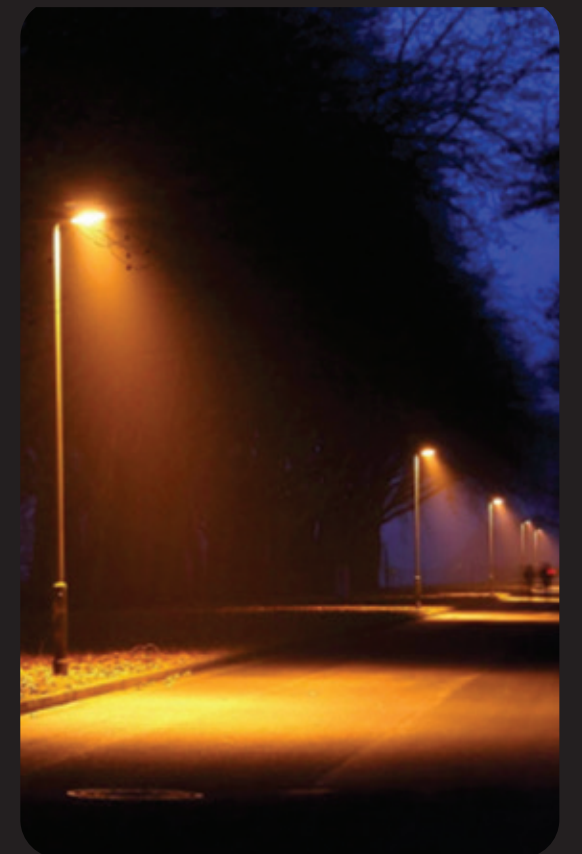


## Éclairage de rue

Pour des raisons de sécurité, il est important de s'assurer que l'éclairage des rues soit fonctionnel. Les citoyens sont priés de communiquer avec la Ville lorsqu'ils constatent qu'un lampadaire municipal est défectueux.

**Il suffit de téléphoner, de jour, au Bureau citoyen au 450 536-0303.**

N'oubliez pas que chaque lampadaire est identifié par une plaque réfléchissante portant le nom de la rue ainsi que le numéro du lampadaire. Avant de nous appeler, relevez cette identification, notre intervention n'en sera que plus rapide. Un site bien éclairé prévient les crimes, réduit les risques d'accident et augmente la rapidité d'intervention en cas d'urgence.

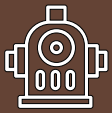


opark.ca

## Infolettre

Restez à l'affût des nouvelles du conseil, abonnez-vous à l'infolettre mensuelle dès maintenant.

**opark.ca**



## AFFICHAGE DES PERMIS



Lors d'une demande de permis, lorsque vous effectuez des travaux et qu'un permis est nécessaire, il est obligatoire d'attendre d'avoir le permis en main avant de débiter les travaux. De plus, le permis se doit d'être affiché à un endroit visible de la rue. Cela permet aux inspecteurs qui circulent sur le territoire de voir qu'un permis a été demandé pour les travaux et que tout est en règle.

De cette façon, cela évite aux inspecteurs d'avoir à vous déranger pendant vos travaux afin de savoir si vous avez effectué une demande de permis et si vous avez bel et bien reçu ledit permis. Cela évite également au voisinage de se questionner sur la légalité des travaux en cours et d'appeler à la Ville. Si aucune imprimante n'est à votre disposition, il nous fera plaisir de vous imprimer votre permis et de vous le remettre afin que vous puissiez fièrement l'afficher.

## Usage des tondeuses à gazon



L'usage des tondeuses à gazon, des cisailles à haies électriques et des scies à chaîne est permis du lundi au vendredi de sept heures (7h) à vingt-deux heures (22h) et du samedi au dimanche et les jours fériés, de dix heures (10h) à seize heures (16h). Des travaux sont en cours chez vous?

### Pensez à respecter les heures permises :

Tout bruit, même résultant directement de la conduite de travaux d'entretien, de construction, de démolition, de rénovation ou d'aménagement de l'immeuble sera toléré tous les jours de sept heures (7h) à vingt-deux heures (22h).

Cependant, entre 22:00 heures et 7:00 heures, il est défendu d'exécuter ou de faire exécuter des travaux susceptibles de faire du bruit.



## SEMAINE NATIONALE DES TRAVAUX PUBLICS

Du 18 au 24 mai 2026

Du 18 au 24 mai 2026, la Ville d'Otterburn Park souligne la Semaine nationale des travaux publics, une occasion toute désignée pour reconnaître le travail essentiel des équipes qui œuvrent chaque jour à l'entretien et à l'amélioration de notre milieu de vie.

Souvent en coulisses, les équipes des travaux publics jouent pourtant un rôle central dans le bon fonctionnement de la municipalité. Entretien des routes et des infrastructures, gestion de l'eau potable et des eaux usées, déneigement, signalisation, entretien des espaces publics : leur travail contribue directement à la sécurité, à la qualité de vie et au bien-être de l'ensemble des citoyens.

Cette semaine thématique est aussi une invitation à célébrer, admirer et s'inspirer de ces métiers indispensables. À travers le thème « Sur la route TP », nous mettons en lumière l'expertise, la rigueur et l'engagement des équipes qui travaillent, jour après jour, à maintenir des services municipaux efficaces et durables.

**La Ville tient à remercier chaleureusement l'ensemble des employé(e)s des travaux publics pour leur dévouement et leur contribution essentielle à la collectivité.**



## Interventions sur le réseau d'eau potable

Au cours des prochaines semaines, des inspections de vannes de rue seront réalisées sur le territoire. Le rinçage du réseau d'aqueduc est également prévu dans certains secteurs. Ces opérations pourraient entraîner une légère baisse de pression d'eau ainsi qu'une eau temporairement colorée.

### Recommandations aux citoyens

Avant d'effectuer une brassée de lavage, il est conseillé de vérifier la couleur de l'eau. Si vous avez utilisé votre laveuse pendant les travaux et que des taches de rouille apparaissent sur vos vêtements, ou si vous remarquez des marques dans votre cafetière ou votre cuvette de toilette, vous pouvez communiquer avec les Services techniques au 450 536-0303. Un produit nettoyant (Red-B-Gone) vous sera remis sans frais. Ce produit est simple et sécuritaire à utiliser.





# Collecte de branches



Une collecte de branches aura lieu à une date à déterminer. Afin d'assurer un service efficace et équitable pour tous, nous comptons sur votre collaboration en respectant les consignes suivantes :

### Quand déposer vos branches ?

- Déposez-les entre 18 h la veille et 7 h le matin même de la collecte.
- Il est interdit de les mettre en bordure de rue avant cette période.
- Un seul passage sera effectué dans votre rue.

### Comment préparer vos branches ?

Pour être ramassées, les branches doivent :

- Avoir un diamètre inférieur à 4 pouces ;
- Être laissées pleine longueur ;
- Ne pas être attachées ;
- Être déposées sur l'accotement, avec les troncs orientés vers la rue.

### Quantité maximale autorisée

Le volume total ne doit pas dépasser 4 m<sup>3</sup> (1,25 m x 1,25 m x 2,5 m), soit l'équivalent d'une petite remorque de 8 pieds x 4 pieds x 4 pieds. Si cette limite n'est pas respectée, l'opération de ramassage sera suspendue et les frais supplémentaires pourraient vous être facturés.

## Calendrier de la collecte des branches, printemps 2026 :

LES SECTEURS	DURANT LA SEMAINE	MOIS
1-2	Semaine du 27 avril	Avril
3-4	Semaine du 11 mai	Mai
5-6	Semaine du 25 mai	Mai

Passées les dates indiquées, les branches devront être déposées par les citoyennes et citoyens à l'Écocentre régional (situé au 60, rue Fisher à Mont-Saint-Hilaire).

# Réparation d'asphalte



### Nid-de-poule

La campagne de remplissage des nids-de-poule est lancée! L'équipe des travaux publics est à pied d'œuvre. Les citoyens sont invités à signaler tout nid-de-poule au Bureau citoyen.

### NOUVEAUTÉ

Depuis 2025 les réparations sur le chemin des Patriotes relèvent désormais de la Ville.

### Réparation

Des interventions plus importantes de réparation d'asphalte seront également réalisées par une entreprise externe, à différents moments, au courant de l'été.

Ces travaux sont essentiels pour assurer la sécurité et la qualité de vie des citoyens, en plus de préparer notre ville pour l'arrivée des beaux jours. Nous remercions tous les résidents pour leur collaboration et leur patience durant ces opérations.

# TRAVAUX TERRAINS DE TENNIS



**Au cours de la prochaine saison, la Ville procédera à des travaux de réfection des terrains de tennis afin d'améliorer la qualité des installations et d'assurer leur durabilité pour les années à venir.**

En raison de ces travaux, il est possible que l'ouverture habituelle des terrains ainsi que le déroulement normal de la saison de tennis soient temporairement impactés.

La Ville remercie les citoyens pour leur compréhension pendant la durée des travaux et a hâte de vous accueillir sur des installations renouvelées.

# INFO-TRAVAUX

NOUVELLE PASTILLE



sur notre site Internet !  
[opark.ca](http://opark.ca)

Pour vous offrir un accès plus simple et rapide à l'information sur les interventions en cours sur le territoire, une nouvelle pastille Info-Travaux est maintenant visible dès la page d'accueil du site Internet de la Ville.

### VOUS Y RETROUVEREZ :

- Les travaux urgents sur le territoire
- Les interventions en cours sur les infrastructures
- Les mises à jour importantes à connaître

Nous continuerons également de diffuser l'information en actualité sur notre site internet ainsi que sur notre page Facebook officielle.



## Environnement

# Emplacement des bornes de recharges électriques sur le territoire

Saviez-vous que plusieurs bornes de recharge publiques sont accessibles sur le territoire d'Otterburn Park ?

Que ce soit pour un arrêt rapide ou pendant vos activités en ville, profitez de ces installations pour recharger votre véhicule électrique facilement et localement.

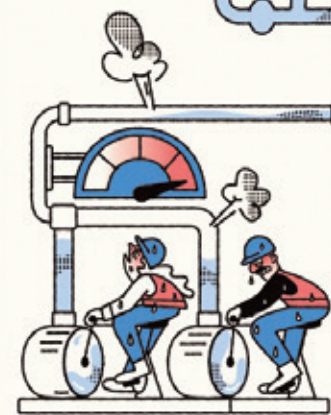
En utilisant les bornes publiques, vous contribuez à réduire les émissions de gaz à effet de serre et à soutenir la transition énergétique de notre communauté.



- 630, rue Mountainview
- 85, rue d'Oxford
- 759-761, chemin des Patriotes Sud



Plus on noie nos roses,



plus nos installations sont dans le rouge.

Votre eau, c'est notre eau à tous.



## DÉFI PISSENLIT

Pour une cinquième année consécutive, la Ville retardera la tonte des parcs et des espaces verts jusqu'au début du mois de juin afin de laisser fleurir les pissenlits. Ces fleurs représentent une première source de nourriture abondante et essentielle pour les abeilles et les autres insectes pollinisateurs au printemps.

Les citoyens sont également invités à emboîter le pas en retardant la tonte de leur pelouse afin de soutenir la biodiversité. Une affichette, pour votre terrain, est également disponible gratuitement à l'hôtel de ville, 601, chemin Ozias-Leduc.

À compter du 1<sup>er</sup> juin, les citoyens devront toutefois procéder à la tonte de leur gazon, conformément à la réglementation en vigueur. Des inspections pourront être effectuées par le Service de l'urbanisme afin de s'assurer du respect de celle-ci.

## Boisé des Bosquet

Le dossier du Boisé des Bosquets a connu son lot de rebondissements au cours des derniers mois. Comme tout projet d'envergure, l'acquisition et la protection d'un milieu naturel d'une telle valeur demandent rigueur, patience et collaboration.



### La bonne nouvelle

Le Boisé des Bosquets est maintenant ouvert au public. Un seul accès est toutefois accessible, soit celui sur la rue Spiller. Le Boisé des Bosquets représente un patrimoine naturel précieux.

Sa préservation contribuera à la protection de la biodiversité, à la qualité de vie des citoyens et à l'héritage que nous laisserons aux générations futures.

Suivez les mises à jour sur le site Internet de la Ville, sous: <https://www.opark.ca/a-la-decouverte-du-bois-des-bosquets-albert-hudon/>

SERVICE LOISIR,  
CULTURE ET  
COMMUNAUTÉ

# Cahier loisirs

OTTERBURN PARK

PRINTEMPS  
2026



### INSCRIPTIONS EN LIGNE

Les inscriptions aux activités de loisirs débuteront le 30 mars 2026.

Toutes les inscriptions se font en ligne via la plateforme Sport-Plus, sauf indication contraire précisée dans la description de l'activité.

Rendez-vous sur : [opark.ca](https://www.opark.ca)



### Besoin d'aide ?

Notre équipe est disponible pour vous accompagner dans le processus d'inscription.

Contactez-nous : 450 536-0303  
[loisirculture@opark.ca](mailto:loisirculture@opark.ca)





## PORTE OUVERTE

Date : 8 juin 2026

Heure : De 17h à 20h

Lieu : Centre culturel et communautaire de la Pointe-Valaine, 85, rue d'Oxford, Otterburn Park

# Venez découvrir l'avenir de nos parcs et espaces verts

La Ville d'Otterburn Park invite la population à participer à une porte ouverte portant sur le plan directeur des parcs et espaces verts, récemment présenté aux membres du conseil municipal.

Cette rencontre sera l'occasion de découvrir les grandes orientations proposées pour le développement des parcs, espaces verts et installations récréatives au cours des prochaines années. Les citoyennes et citoyens pourront également échanger avec l'équipe municipale, consulter les plans et partager leurs commentaires afin de bonifier la démarche.

Dans une perspective de planification à long terme, la Ville profitera également de cette activité pour présenter le dossier de la patinoire réfrigérée et recueillir les commentaires de la population sur ce projet structurant.

Les jeunes sont particulièrement invités à participer afin de faire entendre leur voix sur les espaces de loisirs de demain.



## Activité culturelle



### Dessin 5 à 12 ans

23 MAI

Venez explorer votre créativité à travers une série de quatre ateliers artistiques ludiques et variés !

#### HORAIRE

5 - 7 ans : samedi de 13 h 15 à 14 h 30

8 - 12 ans : samedi de 15 h à 16 h 30

Centre Marcel-Lacoste (545, chemin des Patriotes)

12 \$ ou 16 \$

Chaque séance met à l'honneur une technique différente : collage, dessin, peinture et sculpture, permettant aux enfants de découvrir et développer leur expression artistique dans un cadre amusant et stimulant.



## Camp de jour

### Rencontre de parents et remise des chandails de camp

Mercredi 17 juin, 18h30  
GRATUIT

Une rencontre informative aura lieu à l'école Mountainview pour découvrir les activités et le fonctionnement du camp de jour : après-midis à la piscine, sorties et ateliers spéciaux. Ce sera l'occasion de poser vos questions, de rencontrer les animateurs, la technicienne en loisir et ses responsables, et de recevoir les chandails du camp.



## Activités sportives



## Atelier

### Gardiens avertis

11 à 15 ans

31 MAI

Offert par Formations Émilie, en partenariat avec Atout Plus Inc.

Formation pour apprendre à garder des enfants de façon sécuritaire et responsable.

Lieu : École Notre-Dame, pavillon II (11, rue Helen)  
De 9 h à 17 h

Pour plus d'information :  
Émilie Hegedus, monitrice Croix-Rouge canadienne  
514 619-9212

65 \$ + tx



## MIRGENCE PICKLEBALL

### PICKLEBALL JUNIOR

En partenariat avec la ville d'Otterburn Park, Mrgence Pickleball reprend le programme de pickleball junior à l'été 2026 !

Début des inscriptions : Lundi 20 avril

#### Quand

Les mercredis soirs à partir du 8 juillet durant 6 semaines.

#### Horaire

7-11 ans - 17h00 à 18h15  
12-16 ans - 18h15 à 19h45

#### Lieu de l'activité

Parc Edmond-Auclair (patinoire)  
Otterburn Park

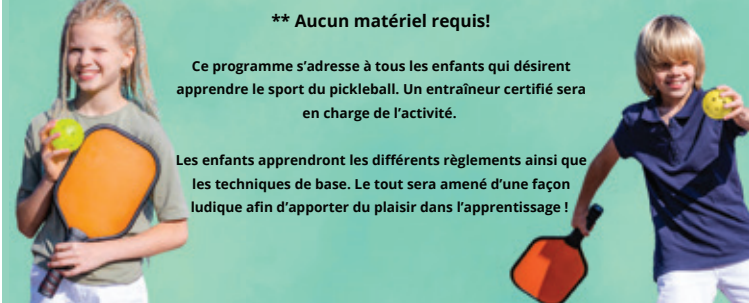
#### Coût

7-11 ans : 115\$ (plus tx)  
12-16 ans : 125\$ (plus tx)

\*\* Aucun matériel requis!

Ce programme s'adresse à tous les enfants qui désirent apprendre le sport du pickleball. Un entraîneur certifié sera en charge de l'activité.

Les enfants apprendront les différents règlements ainsi que les techniques de base. Le tout sera amené d'une façon ludique afin d'apporter du plaisir dans l'apprentissage !



Pour inscrire votre enfant :

[www.mrgencepickleball.com](http://www.mrgencepickleball.com)  
(Section pickleball junior)

Bon pickleball à tous nos futurs jeunes joueurs(e) !



## Un été bien rempli du côté aquatique à Otterburn Park

### La saison estivale s'annonce particulièrement dynamique à la piscine municipale d'Otterburn Park!

En plus du bain libre et de la pataugeoire accessibles tout au long de l'été, plusieurs nouveautés et activités seront offertes à la population : cours de natation pour enfants, adolescents et adultes, cours privés, aquazumba, plongeon, entraînements des Panthères ainsi que des formations en sauvetage pour les jeunes souhaitant développer leurs compétences aquatiques.

Les enfants inscrits au camp de jour pourront également profiter de cours de natation intégrés à leur été, en plus d'activités spéciales en lien avec la prévention de la noyade.

La préouverture de la piscine est prévue les **13 et 14 juin**, l'ouverture officielle aura lieu le 20 juin, et la saison se terminera le 16 août. Des activités spéciales, dont les populaires **vendredis sportifs aquatiques** et un événement de fermeture, viendront aussi animer la saison.

Tous les détails concernant les horaires, inscriptions et activités sont disponibles dans le Cahier loisirs printemps-été 2026 sur le site Internet de la Ville.





# Fête de la pêche 7 JUIN



GRATUIT



## Initiation à la pêche – une matinée (9 h – 13 h) pour toute la famille!

Rendez-vous à la halte routière ! Venez découvrir les plaisirs de la pêche.



### Sur place :

- Kiosque de la Garde côtière auxiliaire canadienne (Unité 16)
- Kiosque du Comité de concertation et de valorisation du bassin de la rivière Richelieu
- Permis de pêche gratuit pour les 6 - 17 ans grâce au programme de la Fondation de la pêche
- Prix de participation offerts par SAIL et SHIMANO

Merci à notre commanditaire principal SAIL

# Triathlon jeunesse



18 JUILLET  
4 – 12 ANS

GRATUIT

## 2<sup>e</sup> édition du Triathlon familial et jeunesse d'Otterburn Park!

Il est de retour cet été au parc Edmond-Auclair (630, rue Mountainview)!

Les jeunes de 4 à 12 ans sont invités à relever un défi sportif amusant dans un parcours adapté comprenant natation, vélo et course à pied, dans une ambiance dynamique et festive.

### Départs par groupe d'âge :

- 10 à 12 ans : 8 h 30
- 8 à 9 ans : 9 h
- 6 à 7 ans : 9 h 30 (présence obligatoire du parent)
- 4 à 5 ans : 10 h (présence obligatoire du parent)

Inscription en ligne – places limitées!



Sur place : collations et jeu gonflable pour le plaisir de tous!



La Ville n'est pas responsable du contenu des publications des organismes, de leur exactitude, ni des hyperliens ou documents fournis par les organismes.



**Legion**

**TROUVEZ DU SOUTIEN. TROUVEZ VOTRE COMMUNAUTÉ.**  
*Vétérans, vous n'êtes pas seuls.*

- Soutien psychosocial
- Aide pour les prestations et avantages
- Soutien au logement
- Accès aux soins de santé

Si vous êtes un vétérans et que vous souhaitez connaître les services qui sont offerts, passez nous voir à la Légion.

Personne-ressource  
**Mike Abourousse**  
Officier d'entraide  
450-467-0881  
rcl121svcoff@gmail.com

**Legion**  
AUCLAIR 121 OTTERBURN PARK



DURANT L'ANNÉE DU CENTENAIRE TOUS PEUVENT

**ADHÉRER À LA LÉGION GRATUITEMENT**

Inscrivez-vous aujourd'hui  
[Legion.ca/adherez](https://legion.ca/adherez)  
Économisez \$\$\$ avec MemberPerks\*

**Legion** | 100  
1924-2024

CHOISISSEZ 06-121 AUCLAIR



**BINGO & BURGERS**

VENDREDI 27 MAR/24 AVR/29 MAI  
FRIDAY MAR27/APR 24/ MAY 29

DIX JEUX \$10 TEN GAMES  
CUISINE OUVERTE À 17H  
KITCHEN OPENS AT 5PM

JEUX COMMENCENT À 19H  
GAMES START AT 7PM



FÊTE DU CANADA DAY

1<sup>ER</sup> JUILLET PROGRAMME

12:30 - HYMNE NATIONAL ET CÉRÉMONIE COMMÉMORATIVE / NATIONAL ANTHEM & REMEMBRANCE CEREMONY

13H00 - LES JEUX FOUX POUR LES ENFANTS ET ADULTES / CRAZY GAMES FOR CHILDREN AND ADULTS

14h30 - GÂTEAU D'ANNIVERSAIRE DU CANADA / CANADA BIRTHDAY CAKE

16H30 - TRIVIA CANADIEN / CANADIAN TRIVIA

18h30 - MUSIQUE LIVE AVEC RECKLESS FIRE / HOMMAGE À BRYAN ADAMS

CUISINE OUVERTE DE 12H00 À 18H00  
KITCHEN OPEN FROM 12:00PM-6:00PM



# LES DIFFUSIONS POINTE-VALAINE

## Les Diffusions Pointe-Valaine : une scène culturelle à découvrir... ici même!

Située au cœur d'Otterburn Park, la salle de spectacle des Diffusions Pointe-Valaine constitue un véritable joyau culturel pour notre communauté. Installée dans un bâtiment lumineux en bordure de la rivière Richelieu, elle offre un cadre chaleureux et unique pour assister à une programmation artistique de grande qualité.

Avec une salle multifonctionnelle d'environ 200 places, les Diffusions Pointe-Valaine proposent une variété de spectacles allant de la musique à l'humour, en passant par le théâtre et les arts visuels, mettant en vedette des artistes reconnus comme émergents.

Au-delà de sa programmation, l'organisme contribue activement à la vitalité culturelle locale en offrant un lieu de rassemblement accessible, convivial et inspirant. Que ce soit pour une sortie culturelle, une découverte artistique ou simplement pour profiter d'un moment unique près de chez vous, la Pointe-Valaine est une destination à ne pas manquer.

Consultez la programmation  
complète et procurez-vous  
vos billets sur le site :  
[pointevalaine.ca](http://pointevalaine.ca)

## Inscription en cours!

les  
**mARTginaux**  
de l'histoire

**Camp estival**  
*artistique*

Musée des beaux-arts  
de Mont-Saint-Hilaire



**David Lafrance**

L'expérience du jardin topographique,  
de la montagne au bassin  
2021-2026

4 avril au 14 juin

Musée des beaux-arts  
de Mont-Saint-Hilaire

## Société d'histoire et de généalogie de Beloeil-Mont-Saint-Hilaire

[info@shgbmsh.org](mailto:info@shgbmsh.org)

**CONFÉRENCE GRATUITE !**  
Mercredi 27 mai, 19 h 30

*Pedro da Sylva, premier Portugais  
en Nouvelle-France,*  
par Carlos Taveira.

**GRATUIT.**

Au rez-de-chaussée du  
300, rue Caron, McMasterville  
(salle de la FADOQ)



Carlos Taveira

Avant de vous déplacer, assurez-vous sur le site  
<https://shgbmsh.org> qu'il n'y a pas de changement au programme.

### Cahier d'histoire

Hâtez-vous de vous procurer le numéro 139 du Cahier d'histoire avant que le 140<sup>e</sup> ne le remplace sur les rayons ! Trois articles au sommaire : l'un sur **Honorius Charbonneau**, illustre figure de la région, suit un autre sur la participation des **exploitants agricoles de Saint-Jean-Baptiste** à la mise en place de l'Union catholique des cultivateurs (UCC) en 1924, et un dernier sur un trésor visuel inédit, **une aquarelle du XIX<sup>e</sup> siècle représentant un paysage de la région** et son auteur, l'artiste anglais **George Henry Andrews**.



Le 139<sup>e</sup> Cahier  
d'histoire présente  
trois articles,  
dont le premier  
porte sur la figure  
régionale bien  
connue, Honorius  
Charbonneau.

### Pause estivale

Le Centre de documentation et d'archives de la SHGBMSH, maintenant situé au 300, rue Caron à McMasterville (à l'étage), fait une pause estivale à partir du 31 mai. Les activités reprendront en septembre. Vous pouvez obtenir un rendez-vous dans l'intervalle en faisant la demande à [info@shgbmsh.org](mailto:info@shgbmsh.org).



Société d'histoire et de généalogie  
de Beloeil-Mont-Saint-Hilaire

## Société d'histoire et de généalogie de Beloeil-Mont-Saint-Hilaire

Alain Côté, président de la Société d'histoire et de généalogie de Beloeil-Mont-Saint-Hilaire

## Les inondations du Richelieu à Otterburn Park

Chaque printemps, dès que le niveau de la rivière Richelieu atteint un seuil critique, la question des inondations revient sur toutes les lèvres. Pourtant, ce phénomène n'est pas récent : les inondations ont de tout temps existé. Elles sont causées par un dégel rapide suivi de fortes pluies printanières.

### Inondations marquantes à Otterburn Park

Certains Otterburnois se souviennent encore de l'inondation de 1993 au cours de laquelle une dizaine de familles durent être évacuées. Cette année-là, la rivière atteignit 9,57 m à Otterburn Park, touchant particulièrement les propriétés situées entre le chemin des Patriotes et la rivière (rues Oxford, Riverview, Ruth et Prince Albert). L'accès aux propriétés se faisait alors uniquement par chaloupe.

Plus récemment, l'inondation de 2011 demeure gravée dans les mémoires en raison de sa persistance. Pendant deux mois, le Richelieu a maintenu un niveau record transformant les rues riveraines en canaux et causant des dommages structurels majeurs à travers toute la vallée.

Pour d'autres, celle de 1976 fut encore pire que les précédentes, causant plus de dommages immédiats. L'eau monta tellement qu'il devint impossible d'emprunter le chemin des Patriotes en direction de Saint-Mathias. Monsieur Wallace C. Lemaire se rappelait, lors d'une entrevue au journal L'Œil Régional, qu'il devait prendre une chaloupe entre l'église Notre-Dame et l'usine de filtration pour se rendre à son travail. Il fallut attendre une dizaine de jours avant que l'eau commence à redescendre.

Plus loin de nous, l'année 1936 demeure sans contredit la plus désastreuse jamais survenue. Il suffit de regarder les photographies d'archives pour s'en rendre compte. On raconte que l'eau monta jusqu'au toit de certaines maisons ! La sous-station électrique située au sud de la paroisse fut emportée par les glaces cette année-là. Lors de cette inondation, les eaux submergèrent une grande partie de la route et des terres basses s'étendant du pont ferroviaire jusqu'à Saint-Mathias. À certains endroits, le lit de la rivière sortit à plus de trente mètres (cent pieds) de la rive.

### Le Richelieu, un affluent stratégique

Bon an mal an, en fonction de l'enneigement hivernal et l'intensité des pluies, le niveau de la rivière Richelieu monte à un seuil critique qui provoque l'inondation de plusieurs foyers otterburnois situés en zone riveraine. Malgré les précautions prises, il demeure difficile de contrer adéquatement ce phénomène climatique.

Le Richelieu, qui s'étire sur 128 kilomètres à travers la région la plus fertile du Québec, est considéré comme l'un des principaux affluents de la province. Alimenté par les lacs Champlain et George (aux États-Unis) avant de se jeter dans le lac Saint-Pierre, il recueille également les eaux de tous ses tributaires, ce qui augmente considérablement son potentiel de débordement.



Pris depuis la rue Oxford, ce cliché montre, sur la gauche, la grange qui se trouvait derrière l'hôtel Pointe-Valaine tandis qu'au loin se dessine la silhouette de l'église Sacré-Cœur de McMasterville.

(SHGBMSH, fonds Armand-Cardinal, 7-32,4)



### VIVEZ UNE AVENTURE HUMAINE !

Devenez un parrain ou une marraine !

Depuis plus de 40 ans, le Parrainage civique de la Vallée-du-Richelieu œuvre dans la communauté en favorisant l'intégration sociale de personnes présentant une déficience intellectuelle, un trouble du spectre de l'autisme ou un trouble de santé mentale, principalement par le jumelage avec un citoyen bénévole.

Clientèle : à partir de 12 ans

Services offerts : parrainage avec un citoyen bénévole, activités ponctuelles, sorties d'intégration, voyages d'intégration

Chaque jumelage est unique. Vous bricolez ? Vous jouez aux quilles ? Vous préférez la peinture ou la marche en forêt ? Vous serez jumelé avec une personne qui appréciera aussi ces activités. Quelques heures par mois peuvent faire une différence !



### NOUVELLE PROGRAMMATION INSCRIPTIONS EN COURS

Une programmation avec des ateliers et activités pour répondre à des besoins et des intérêts différents. Les sujets et les types d'ateliers qui s'y trouvent sont très variés. Voici quelques titres : Communication efficace, Pratiques de réduction du stress, Dépannage maison, Santé sexuelle et relationnelle, Comité en marche vers l'action, Bye bye culpabilité, Cuisine collective asiatique, Comité bibliothèque, Santé mentale et préjugés, La guerre ...qu'ossa donne ? etc.

Vous trouverez la programmation complète au [www.cfessentielle.org](http://www.cfessentielle.org), sur FB : CFEssentielle et au Centre

L'Essentielle est ouvert du lundi au jeudi de 8h30 à 16h30. Il est fermé entre 12h00 et 13h15 de même que le lundi après-midi. Il est situé au 231, rue Brillon (près de l'école St-Mathieu, dans le Vieux Beloeil).

Informations : JC Chayer  
450 467-3418



26 mai  
de 10 h à 11h30  
CAFÉ DU MONDE  
POUR TOUS

Rejoignez-nous pour un café-rencontre interculturel où les échanges, les sourires et les nouvelles amitiés vous attendent. Une variété de rafraîchissements seront offerts pour accompagner les discussions.  
**Ouvert à tous.**

Lieu : 287, boulevard Cartier, Beloeil, Québec J3G 3R2 Canada

Page web : <https://integrationcompetences.ca/evenement/cafe-du-monde-26-mai>



Aide Atout œuvre à la qualité de vie pour le maintien à domicile des citoyens de la Vallée du Richelieu. Nous offrons des services d'aide à domicile tels que de l'aide à la vie domestique (entretien ménager, préparation de repas, lessive, petites courses, travaux lourds et saisonniers), de soins à la personne (aide aux déplacements, à l'alimentation, l'hygiène, etc.) et de répit pour les proches aidants.

Programme d'aide financière disponible !  
[www.aideatout.com](http://www.aideatout.com) / 450-446-2108 / [info@aideatout.com](mailto:info@aideatout.com)

# LA RÉCOLTE

## Marché mobile



Un marché sur roues au service de la communauté.

De juin à octobre, le marché sera présent les jeudis au parc Edmond-Auclair à Otterburn Park (630, rue Mountainview) de 13 h à 18 h.

Fruits, légumes frais et produits du terroir : pains, viandes, fromages, plats préparés, confitures, érable, miel et plus encore.

## Bénévoles

Vous souhaitez vous impliquer dans votre communauté?  
Nous avons besoin de vous!

Plusieurs activités à venir comptent sur la participation de bénévoles pour assurer leur succès. Que ce soit pour l'accueil, l'organisation ou le soutien sur le terrain, chaque coup de main fait une réelle différence.

Numérisez le code QR pour remplir le formulaire et nous indiquer votre intérêt.

Initiation à la pêche



Saison estivale 2026



Pique-nique des aînés



Merci de contribuer à la vitalité de votre milieu !