

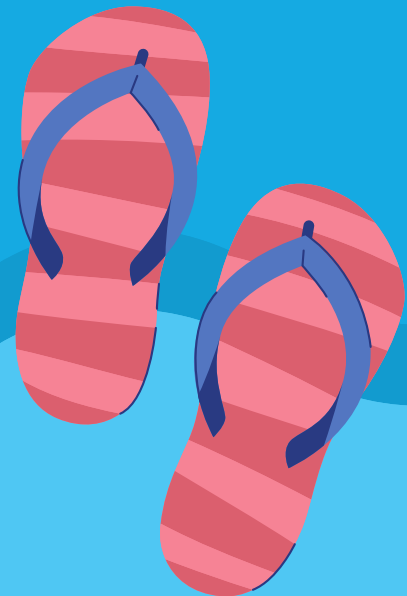


# INFORMATIONS

CAMP DE JOUR



OTTERBURN PARK



RENCONTRE DE PARENTS

17 JUIN 2025



# INFORMATION

1

Communication

2

Équipe

3

fonctionnement  
du camp

4

Service de  
garde

5

Sorties et activités  
spéciales

6

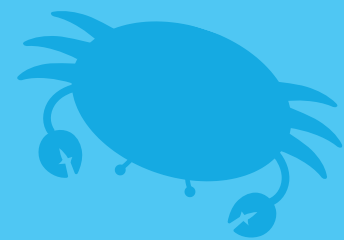
Piscine

7

Santé, médicaments

8

Code de vie





# COMMUNICATIONS

**NUMÉRO DU CAMP DE JOUR  
(514) 444-3136**

**COURRIEL :  
CAMPS@OPARK.CA**

**Vous avez un message à transmettre aux coordonnateurs**

**ORÉO  
ET ALPHA**

**Alyssia, alias Oréo, et Ismaël, alias Alpha, sont tous deux étudiants universitaires en enseignement. Forts de plusieurs années d'expérience en camp de jour, ils ont commencé comme animateurs et assureront de nouveau, pour une 3e année consécutive, un rôle de responsables sur le terrain.**

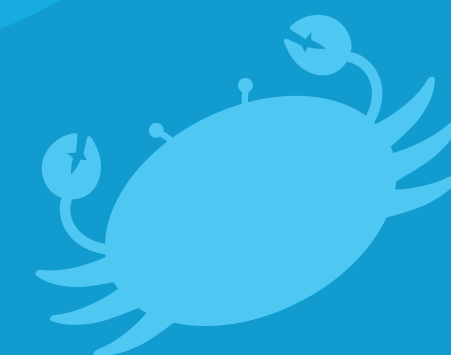
**Leur expertise, leur leadership et leur passion pour l'animation en font des piliers de notre équipe.**

# Info-lettre



## LA GAZETTE DE FRIMOUSSE

**Chaque semaine, les parents recevront un courriel détaillant les activités spéciales prévues au camp de jour. Il est très important que les parents suivent ces informations afin de ne rien manquer des activités spéciales.**



# ÉQUIPE D'ANIMATION

NOTRE ÉQUIPE D'ANIMATION EST COMPOSÉE DE 27 ANIMATEURS ET ACCOMPAGNATEURS ÂGÉS DE 16 À 25 ANS. ILS ONT ÉTÉ SOIGNEUSEMENT SÉLECTIONNÉS ET FORMÉS AFIN D'ASSURER UN ENCADREMENT SÉCURITAIRE, DYNAMIQUE ET BIENVEILLANT POUR LES JEUNES. LEUR ÉNERGIE, LEUR ENGAGEMENT ET LEUR PRÉPARATION FONT DE NOTRE ÉQUIPE UNE FORCE SOLIDE SUR LAQUELLE NOUS POUVONS COMPTER POUR OFFRIR UN CAMP DE QUALITÉ.



FORMATION EN  
ANIMATION



FORMATION  
PREMIERS SOINS  
ET RCR



PLANIFICATION  
ET ORGANISATION



# *Le camp de jour Otterburn Park*

Notre objectif est de proposer une programmation diversifiée, amusante et sécuritaire, tout en respectant rigoureusement les normes établies par l'Association des camps du Québec. Chaque activité est soigneusement conçue pour offrir à chaque enfant une expérience enrichissante et mémorable, dans un environnement sûr, stimulant et propice à son épanouissement. L'aventure et le plaisir sont au cœur de notre approche, afin que chaque participant vive des moments inoubliables.

## **RATIO**

ÂGE DE L'ENFANT	RATIO ENFANTS/ANIMATEUR
Service de garde	1/20
5-6 ANS	1/10
7-8 ANS	1/12
9-12 ANS	1/15

Favorise les jeux extérieurs

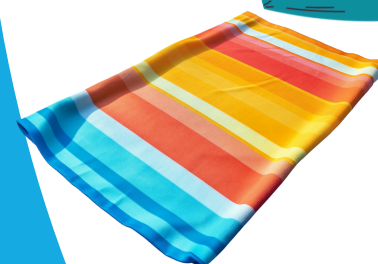
Chaque semaine une thématique et des activités spéciales et plus de plaisir

Les groupes sont divisés par groupe d'âge



# J'apporte quoi

Voici les items importants à apporter dans le sac à dos de vos enfants. Le sac et les items doivent être identifiés. **\*Les responsables du camp géreront les médicaments et l'EpiPen, le cas échéant. Ils doivent obligatoirement être informés.**



Maillot + serviette  
crème solaire +  
gougoune

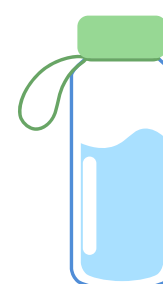


Lunch froid  
2 collations  
les ustensiles  
ice pack

Jouets ou objets  
personnels interdit



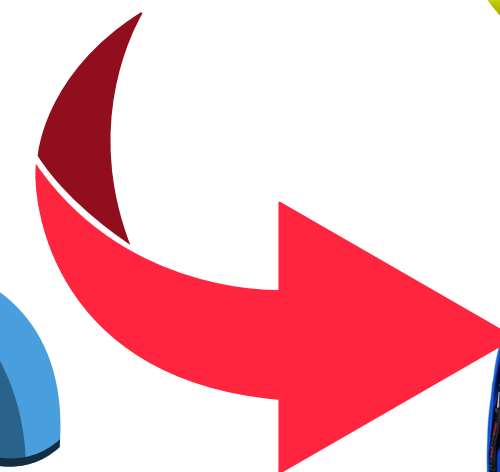
Gourde d'eau



Chapeau ou  
casquette



Vêtement de  
rechange



# Informations importantes



**LA CRÈME SOLAIRE**  
Une routine avec la  
crème solaire en  
aérosol

est plus facile pour  
l'application surtout  
pour les plus jeunes



**VÊTEMENTS DE RECHANGE**

Les enfants peuvent avoir un  
accident de parcours, Il est  
important de mettre des  
vêtement de rechange au  
cas. Surtout pour les plus  
jeunes.



## LUNCH ET COLLATIONS



Les enfants dépenseront beaucoup  
d'énergie durant la journée. Il vaut  
donc mieux prévoir plus de  
collations nutritives que pas assez,  
afin qu'ils puissent rester bien  
soutenus tout au long de leurs  
activités.

## SOULIERS OU SANDALES SPORTIVES

Il est important de savoir que votre  
enfant participera à de nombreuses  
activités physiques. Le port de souliers  
de course ou de sandales sport est  
obligatoire afin d'assurer la sécurité  
lors des activités.

Les sandales, gougounes ou Crocs  
sont seulement permises pour la  
piscine.



## OBJETS PERDUS

Le sac à dos identifier, le  
chandail, la gourde, la crème  
solaire, la serviette, les  
souliers.



## OBJETS PERSONNELS

Il est tentant pour les enfants  
d'apporter des objets personnels au  
camp de jour. Cependant, afin  
d'éviter les pertes, les bris ou les  
situations déplaisantes, nous  
demandons la collaboration des  
parents pour laisser ces objets à la  
maison. Cela permet de prévenir  
bien des pleurs et des déceptions.



# LES ARRIVÉES AU CAMP

**Vous avez un message à transmettre vous pouvez le faire au service de garde ou aux coordonnateurs**



## SERVICE DE GARDE

**Une table d'accueil sera disponible à l'entrée entre 6 h 45 et 8 h 45 pour l'arrivée des enfants inscrits au service de garde.**



## ARRIVÉE

**Les enfants peuvent arriver à partir de 8 h 45  
Ils peuvent se diriger directement à l'arrière de l'école Moutainview pour le grand rassemblement**



## RASSEMBLEMENT

**9 h 00  
On attend tous les enfants pour le grand rassemblement à l'extérieur de l'école ou au gymnase de l'école tout dépend de la température.  
Chants-spectacle des animateurs**

# LES DÉPARTS AU CAMP



## SERVICE DE GARDE 16H-18H

Les parents doivent se présenter à la table d'accueil du service de garde située à l'entrée du gymnase. Un animateur ira chercher l'enfant ou communiquera avec le groupe si l'enfant est à l'extérieur. Toute personne différente venant chercher un enfant doit être préalablement autorisée par le parent et inscrite sur la fiche.



## DÉPART SEUL

Les enfants seront alignés dans l'entrée pour la prise des présences des jeunes qui quittent seuls à 16 h. Un animateur prendra les présences et s'assurera que les jeunes figurent bien sur la liste de ceux qui sont autorisés à quitter uniquement à 16 h.



## DÉPARTS AVEC PARENTS OU AMI

Changements ou départs particuliers  
Pour tout changement ou besoin particulier (ex. : départ plus tôt, autorisation exceptionnelle), merci de :  
Le mentionner le matin même à l'animateur du service de garde, et vous assurer que le message est noté dans le cahier des messages.  
Ou communiquer avec les coordonnateurs (par courriel ou téléphone).

# HORAIRE DE LA JOURNÉE



**École Mountainview**  
444, rue Mountainview, Otterburn Park

6 h 45 à 9 h 00

Arrivée des jeunes et accueil individuel  
Service de garde

9 h 00 à 9 h 15

Grand rassemblement du camp de jour  
Chanson du camp et thème du camp  
(mise en scène des animateurs)

9 h 15 à 11 h 30

Activités et jeux  
Collations  
Crème solaire et remplissage des gourdes

11 h 30 à 13 h 00

Dîner et changement des vêtements pour  
aller à la piscine, crème solaire

13 h 00 à 15 h 45

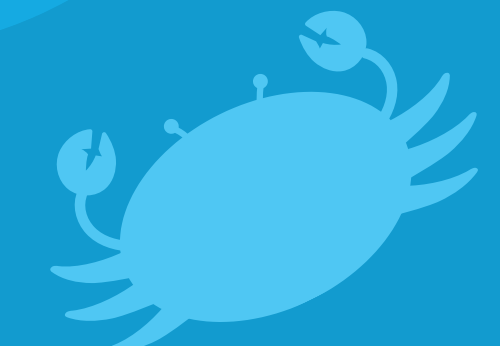
Piscine, jeux d'eau ou activités  
sportives, retour au camp ou temps cal  
Collation

15 h 45 - 16 h 00

Départ graduels des jeunes  
Service de garde

16 h 00 à 18 h 00

Service de garde



# Les sorties

AUTOBUS



## LISTE D'ATTENTE

Il se peut qu'une place se libère, nous vous contacterons.



**NINJA FACTORY**  
**2 JUILLET**  
**DÉPART : 9:30**



**ZOO DE GRANBY**  
**AMAZOO**  
**9 JUILLET**  
**DÉPART : 8:45**



**BFLY**  
**JEUDI 17 JUILLET**  
**DÉPART : 8:45**



**FUNTROPOLIS**  
**23 JUILLET**  
**DÉPART : 8:45**



**EXPO AGRICOLE**  
**30 JUILLET**  
**DÉPART : 9:15**



**ABRASKA - UPLA**  
**6 AOÛT**  
**DÉPART : 9:00**

**PLACES DISPONIBLES**



# CAMP DE JOUR OTTERBURN PARK

## 5-12 ANS



**semaine 1**  
23 av 27 juin

**semaine 2**  
30 juin av 4 juillet

**semaine 3**  
7-11 juillet

**semaine 4**  
14-18 juillet

**semaine 5**  
21 av 25 juillet

**semaine 6**  
28 juillet av 1er août

**semaine 7**  
4-8 août

**semaine 8**  
11-15 août

	LUNDI	MARDI	MERCREDI	JEUDI	VENDREDI
		24	25	26	27
			Grande Fête d'ouverture		GRAND JEUX
	30	1	2	3	4
Lit de camp			Ninja factory	Événement Djamboola	Olympiades
7	8	9	10	11	
Lit de camp	JOURNÉE PYJAMA Food truck Congé lunch Mec & cheese facultatif \$	Zoo de Granby	Pound fit	CHASSE AUX TRÉSORS	
14	15	16	17	18	
Lit de camp	Activités Nautique	Pâques	Activité sur le tri des déchets BFLY	FORT BOYARD	
21	22	23	24	25	
Lit de camp	Journée de la prévention de la noyade Activités spéciales	Funtropolis	Congé lunch facultatif \$	NOËL DU CAMPEUR	
28	29	30	31	1	
Lit de camp		Expo agricole	Halloween	Yoga plein air	
4	5	6	7	8	
	Chouette à voir	Abraska	Activités Paralympiques	Color run	
11	12	13	14	15	
spectacle de magie	Bingo avec la Légion	Lit de camp	Gala et fête de fin du camp de jour	Festival	

# ACTIVITÉS À L'AGENDA

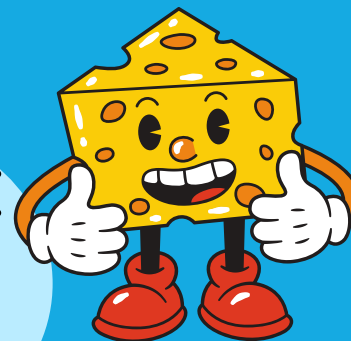


## CONGÉ DE LUNCH

**8 juillet - FOOD TRUCK MEC & CHEESE**

7\$ Petit (bonne portion)

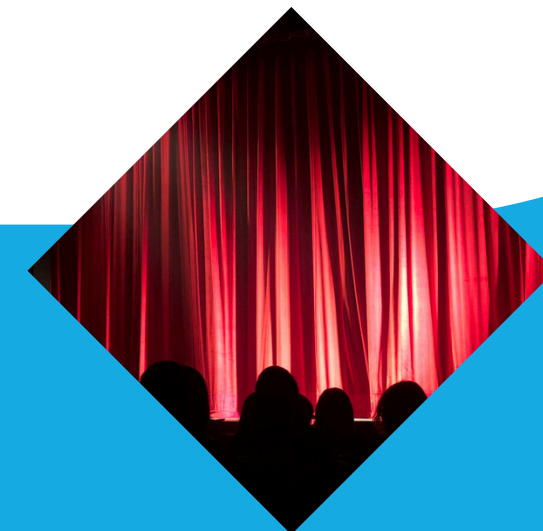
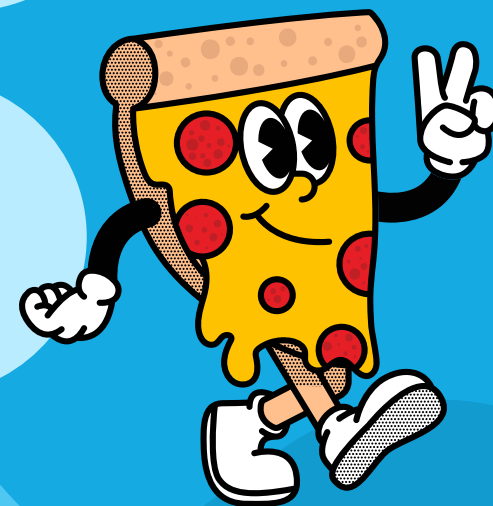
10\$ grand (les grands mangeurs)



**24 juillet - PIZZA**

5\$ Petit (1 pointe de pizza+jus)

\$8 grand (2 pointes de pizza + jus)



**GALA DU CAMP DE JOUR**  
**14 AOÛT -18H45**

## SORTIES SPÉCIALES

**PARC DES SALINES**

**CAMPS AVENTURE, SCIENCES ET**

**MINI-SPORTS**

**13 AOÛT 2025**

**DÉPART : 8:30**

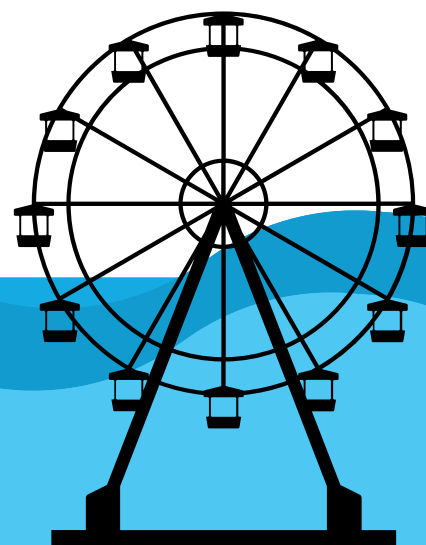
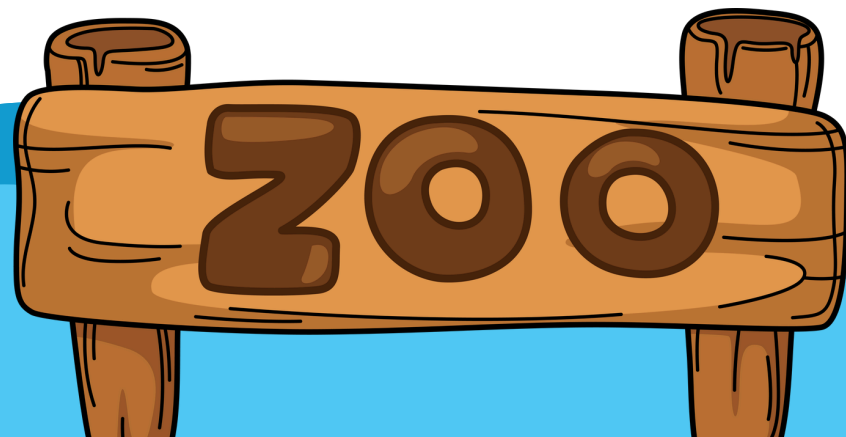


# DIRECTIVES DES SORTIES

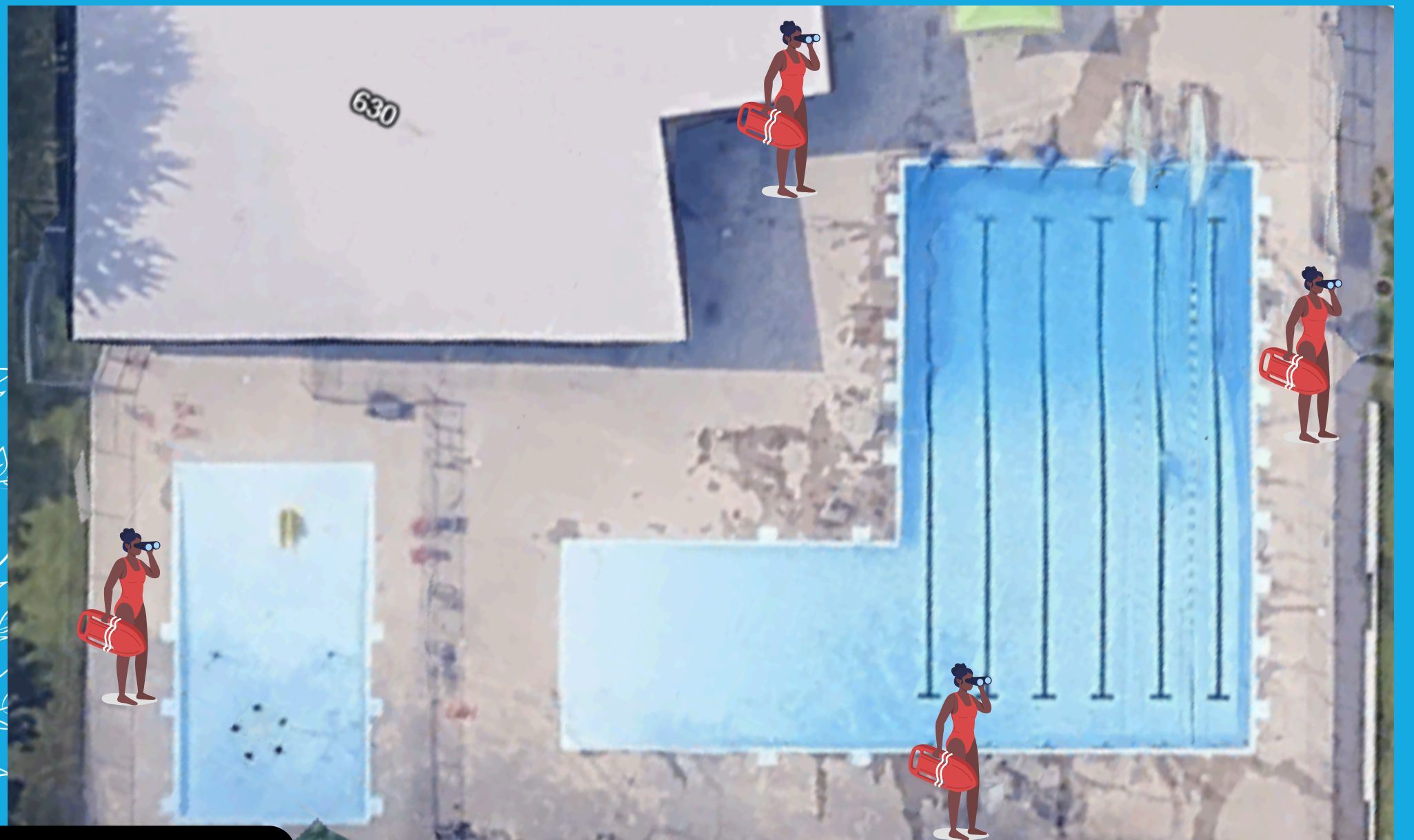


TOUS LES DÉPARTS ET ARRIVÉES SONT À L'ÉCOLE MOUNTAINVIEW

- Le port du **chandail** du camp de jour est **obligatoire** lors de chaque sortie, afin d'assurer une sécurité accrue et un meilleur encadrement dans les lieux publics.
- Le camp se réserve le droit de refuser la participation à une sortie à tout enfant ayant reçu un avis disciplinaire.
- La sécurité des enfants est notre priorité. La surveillance est donc renforcée pendant les sorties.
- Un coordonnateur, Ismaël ou Alyssia, accompagnera les groupes pour veiller à l'encadrement et au bon déroulement de l'activité.
- Le camp de jour reste ouvert pendant les sorties, avec des activités spéciales prévues pour les enfants qui n'y participent pas.
- Aucun remboursement ne sera effectué pour les sorties.
- Les retardataires ne seront pas attendus. Merci de respecter l'heure de rendez-vous indiquée.
- Liste d'attente : Si votre enfant y figure, il sera contacté uniquement si une place se libère.



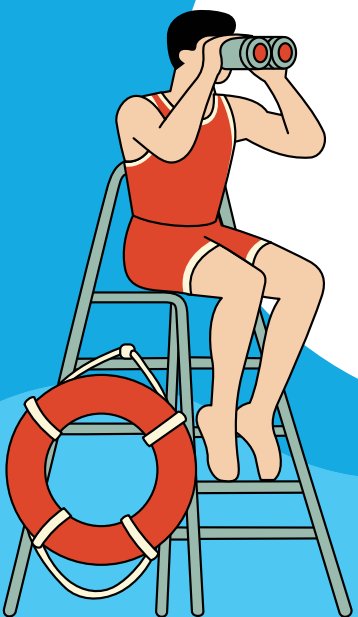
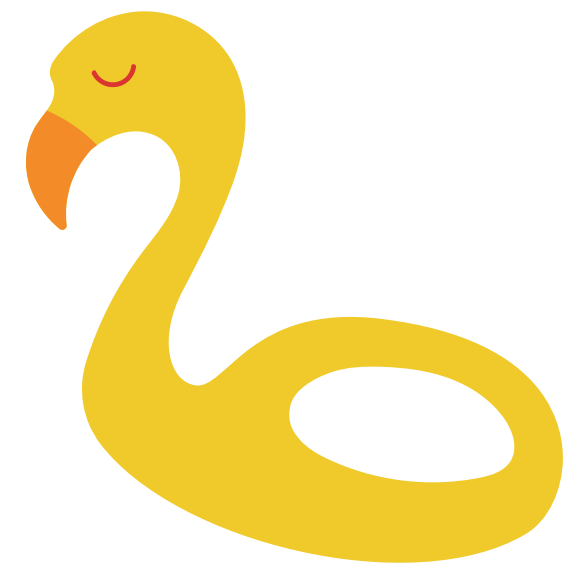
# Piscine



## SÉCURITÉ AQUATIQUE

Règlements:

- Élastique à cheveux
- Marcher sur le bord
- Douche obligatoire
- Ne pas plonger dans le peu profond





# Piscine

## TEST DE PISCINE

Accompagné.es de l'équipe aquatique, les enfants devront faire des tests de nage pour pouvoir nager sans flotteur.

- 1 saut 360 dans la partie profonde
- 30 secondes de nage sur place
- 25m de nage sans toucher au fond ET sans avoir de difficulté

**Les enfants qui ont besoin d'une aide flottante porteront des bracelets rouge pour que nous puissions les identifier plus facilement.**



# Maladies contagieuses

Gastro

Conjonctivite

Varicelle

Grippe

Rougeole

Covid-19

Streptocoque

Poux de tête

Roséole

Scarlatine

Impétigo

Coqueluche

## Enfant malade avant le camp

Ne pas envoyer votre enfant au camp s'il présente l'un des symptômes suivants :

- Fièvre (38 °C ou plus)
- Vomissements ou diarrhée dans les 24 dernières heures
- Toux persistante, maux de gorge importants
- Éruption cutanée inexplicquée
- Conjonctivite (œil rose)

En cas de doute, consultez un professionnel de santé avant de revenir au camp.

## Enfant malade pendant le camp

L'enfant sera isolé de manière sécuritaire sous surveillance jusqu'à l'arrivée du parent ou tuteur.

Les parents doivent venir chercher l'enfant dans un délai raisonnable (maximum 1 heure) après avoir été contactés.

## **Maladie diagnostiquée**

Si un enfant reçoit un diagnostic d'une maladie contagieuse (COVID-19, grippe, varicelle, streptocoque, etc.), le camp doit être informé immédiatement.

Le retour au camp sera possible seulement : Après la période d'isolement recommandée par la santé publique.

## **Communication**

Le personnel du camp communiquera rapidement avec les parents en cas de problème de santé. Assurez-vous que les numéros d'urgence sont à jour sur la fiche de votre enfant en ligne.



# Gestion des médicaments

## Médicaments sur ordonnance

1. **Autorisation parentale requise** : Tout médicament doit être accompagné du formulaire d'autorisation signé par le parent ou le tuteur légal.
2. **Emballage original** : Le médicament doit être dans son contenant original, clairement étiqueté avec le nom de l'enfant, la posologie et les instructions
3. **Remise au personnel** : Les médicaments doivent être remis directement au personnel responsable à l'arrivée, jamais laissés dans le sac de l'enfant
4. **Administration** : Seul le personnel autorisé administre les médicaments selon les indications fournies. Aucun médicament ne sera donné sans autorisation écrite.

## Médicaments en vente libre

1. Les médicaments tels que l'acétaminophène, l'ibuprofène, les antihistaminiques, etc., ne seront pas administrés sans consentement écrit préalable.
2. Les parents devront fournir le médicament avec l'autorisation.
3. **En cas d'urgence, les parents seront contactés**





# CODE DE VIE

RESPECT

RESPECT

Dans le but d'assurer un environnement sain, sécuritaire et harmonieux pour l'ensemble des enfants et du personnel, le camp de jour applique un code de vie que tous les enfants doivent respecter.

Ce code est fondé sur des valeurs de respect, de responsabilité, de collaboration et de sécurité.

## ◆ Comportements attendus

Les enfants doivent :

Faire preuve de respect envers les autres (enfants, animateurs, personnel, visiteurs) dans leurs gestes, paroles et comportements.

Respecter le matériel, les installations et l'environnement du camp.

Participer activement aux activités proposées et suivre les consignes des animateurs.

Rester avec leur groupe en tout temps et ne jamais quitter un lieu sans autorisation.

Adopter un comportement sécuritaire, sans violence physique ou verbale.

## ◆ Communication avec les parents

Les parents sont des partenaires essentiels dans la gestion du comportement des enfants. Ils seront avisés rapidement si des comportements inacceptables sont observés.

## ◆ Interventions et conséquences

- En cas de non-respect du code de vie, les étapes suivantes pourront être appliquées :
- Rappel de la règle par l'animateur.
- Réflexion guidée ou retrait temporaire de l'activité.
- Intervention d'un coordonnateur et discussion avec l'enfant.
- Communication avec les parents pour discuter des mesures à prendre.
- En cas de comportements graves ou répétés : suspension temporaire ou exclusion du camp.

Les décisions seront prises en tenant compte de la situation, de l'âge de l'enfant et du contexte, dans une approche éducative et bienveillante.

## ◆ Engagement des parents et des enfants

L'inscription au camp implique l'acceptation du présent code de vie. Il est essentiel que les parents discutent de ces règles avec leur enfant avant le début du camp afin de favoriser une expérience positive pour tous.

# Merci



CAMP DE JOUR



OTTERBURN PARK

